

# REGARDS D'EXPERTS



30 NOVEMBRE 2024  
**ARRAS 62**



## 11<sup>e</sup> CONFÉRENCE RÉGIONALE **FAUNE SAUVAGE** *À la découverte des animaux de votre région*



**CITÉ SCOLAIRE GAMBETTA - CARNOT - 23 BD CARNOT - 62000 ARRAS**

**Entrée gratuite sur inscription • Stands et expositions**

**RENSEIGNEMENTS ET PROGRAMME : 03 20 53 26 50 [www.gon.fr](http://www.gon.fr)  
03 62 72 22 53 [www.picardie-nature.org](http://www.picardie-nature.org)**

REALISATION, MISE EN PAGE, GRAPHISMES ET PRESSIS : VINCENT GENEVAUX - WWW.ILLUSTRATION-NATURE.COM  
PHOTOS : NATURALISTES : THIÉRY TREELZ / GON ; COLLEUVRE-HELVETIQUE : MATHIEU HELVETICA ; MICHEL VANWARREHEM / GON ;  
NIKOS KONGEIS / ARNAUD BOLLANGIER / GON ; ANNA EMPERER / ANAX IMPRATOR ; COCCINELLE DE L'ANNEE 2023 / GON ;  
PINS : NE PAS PÊCHER SUR LA VOIE PUBLIQUE ; PÉTIT HOPARTE / PÉLÉASIA DAMIANA ; VINCENT GENEVAUX / GON.





30 NOVEMBRE 2024 ARRAS 62  
**PROGRAMME**

# 11<sup>e</sup> CONFÉRENCE RÉGIONALE FAUNE SAUVAGE

## À la découverte des animaux de votre région



• 9:30 ACCUEIL CAFÉ

• 10:00 Introduction de la journée

• 10:30 - 11:30

**Approche multi-techniques pour l'étude d'espèces piscicoles rares et mal connues** - Emmanuelle CHEVALLIER (FAPPMA 02)

**Le Chat forestier (Felissilvestris) sur la Réserve Biologique Intégrale des Grands Monts, en Forêt Domaniale de Compiègne** - Lucas BALITEAU (CPIE des Pays de l'Oise)

PAUSE

• 11:45 - 12:45

**État des connaissances sur les Chilopodes (Myriapodes) des Hauts-de-France** - Clovis QUINDROIT (SENF)

**Busard pâle : vers une installation durable de l'espèce en France ?**  
- Baptiste BOUTILLEUX (GON), Christian BOUTROUILLE (GON) et Gaëtan CAVITTE (GON)

REPAS (AUBERGE ESPAGNOLE)

• 14:00 - 15:30

**Atlas des coccinelles des Hauts-de-France** - Bruno DÉROLEZ (GON), Esteban DETRY (GON) et Gilbert TERRASSE (Picardie Nature)

**Répartition de la Barbastelle d'Europe dans le Nord - Pas-de-Calais : répartition et dynamique de la population** - Jules LÉCONTE (CMNF - CPIE Chaîne des terrils)

**Recensement de la Biodiversité d'un site expérimental agricole, le Pôle Légumes de la Région Nord** - Pauline LEBECQUE (Chambre d'agriculture du Nord - Pas-de-Calais) et Emmanuel VIDAL (ADEP)

PAUSE

• 16:00 - 17:00

**La liste rouge des Mollusques continentaux des Hauts-de-France** - Xavier CUCHERAT (Arion.idé sarl)

**Le Héron garde-boeufs dans les Hauts-de-France : une expansion impressionnante !** - Thierry RIGAUX (Picardie Nature) et Christophe LUCZAK (GON)

POT DE L'AMITIÉ





## Les conférences « Regards d'experts » sont ouvertes à toutes et tous

Renseignements : 03 20 52 12 02 | [jf.gonet@mres-asso.fr](mailto:jf.gonet@mres-asso.fr)

Le cycle annuel de conférences « Regards d'experts » propose à des chercheurs et spécialistes de partager leurs connaissances et analyses sur des sujets qui mobilisent le réseau de la Maison Régionale de l'Environnement et des Solidarités – MRES – : connaissance de la nature, changement climatique, transition énergétique, questions sociales et démocratiques, représentations culturelles...

Ces conférences suivies de débat s'adressent à tous les curieux, soucieux d'avoir des clés de compréhension des enjeux sociaux et environnementaux, à une époque où cela devient tout simplement vital.

Elles sont programmées par le centre de documentation de la MRES en partenariat avec une asso de son réseau, parfois hors les murs. Ces temps forts prolongent ou appuient des actions menées toute l'année par des associations du réseau MRES, en partenariat avec des bibliothèques, lieux culturels, écoles et universités.

[www.mres-asso.org](http://www.mres-asso.org)  
[facebook.com/cridmres](https://facebook.com/cridmres)  
[scoop.it/u/jf-gonet](https://scoop.it/u/jf-gonet)

Le Centre de Doc MRES reçoit le soutien de



# Une conférence dédiée à la faune sauvage

## Titres, intervenant.e.s et résumés des interventions :

### Approche multi-techniques pour l'étude d'espèces piscicoles rares et mal connues

Par Emmanuelle CHEVALLIER (FAPPMA 02)

La Lote de rivière (*Lota lota*) et la Loche d'étang (*Misgurnus fossilis*) sont des poissons peu connus du grand public, la première étant en forte régression en raison de la disparition de ses zones de fraies et du réchauffement des eaux, et la deuxième n'ayant été pour le moment recensée que dans le Nord, à la frontière avec notre département.

La Fédération de l'Aisne pour la Pêche et la Protection du Milieu Aquatique (FAPPMA 02) a lancé en 2024 une étude globale de ces espèces dans le département, avec une recherche d'informations historiques et une enquête auprès du grand public, l'utilisation de pêches électriques et de la technologie ADN, et débute un suivi original par RFID de la Lote dans un marais protégé, dans le but de l'inscrire comme indicateur piscicole dans le plan de gestion.

## Bibliographie :

- Gaëtan Pottier, Didier Azam, Laurent Beaulaton, Thibault Vigneron, Jacques Rives, et al.. **La pêche scientifique à l'électricité dans les milieux aquatiques continentaux.** [Rapport de recherche] OFB; INRAE. 2022, 136 p. (hal-03715338)

- Poulet N. et Basilico L. 2019. **L'ADN environnemental pour l'étude de la biodiversité. État de l'art et perspectives pour la gestion.** Agence française pour la biodiversité. Collection Rencontres-Synthèse. 72 pages

- Bastien Sacré, Julien Tremblay, Didier Azam, Frédéric Marchand, Dominique Huteau. **Système RFID de détection automatique de poissons.** Cahier des Techniques de l'INRA, 2016, N° Spécial : Mesure et Métrologie, pp.46-58. (hal-04694838)



La pêche scientifique à l'électricité dans les milieux aquatiques continentaux



## **Chat forestier dans l'Oise : Chat forestier (*Felis silvestris*) sur la Réserve Biologique Intégrale des Grands Monts, en Forêt Domaniale de Compiègne**

Par Lucas BALITEAU (CPIE des Pays de l'Oise)

Des suivis scientifiques sur les mammifères, à l'aide de pièges photographiques installés sur une année, ont permis d'identifier avec un haut degré de confiance de façon certaine le Chat sauvage forestier (*Felis silvestris silvestris*) à quatre reprises (31 clichés). Ces nouvelles données confirment la présence de l'espèce dans l'Oise, précisent l'importance et l'efficacité du dispositif de Réserve Biologique Intégrale mis en place sur la forêt Domaniale de Compiègne. Une nouvelle campagne de suivis permettra de mieux connaître la fréquentation de ce site par le Chat sauvage forestier.

### **Bibliographie :**

- Service du patrimoine naturel du Muséum national d'Histoire naturelle. Paris. SORDELLO R. (2012). *Synthèse bibliographique sur les traits de vie du Chat forestier (*Felis silvestris* Schreber, 1775) relatifs à ses déplacements et à ses besoins de continuités écologiques*. 10 pages.

## **État des connaissances sur les Chilopodes (Myriapodes) des Hauts-de-France**

Par Clovis QUINDROIT (SENF)

Les Chilopodes, souvent appelés "mille-pattes", sont souvent délaissés des naturalistes. Nous allons ici dresser un état des connaissances des espèces présentes et potentielles dans la région. Des éléments sur l'écologie et les techniques de recherches vous permettront de mieux connaître ces arthropodes dans une optique de science participative. **Bibliographie :**

- ORIO É., LABROCHE A. & JACQUEMIN G., 2022. *Les chilopodes (Chilopoda) de la moitié nord de la France : toutes les bases pour débiter l'étude de ce groupe et identifier facilement les espèces*. Version 2. I Document inédit basé sur la première version parue dans la revue « Invertébrés Armoricaains » n°13, décembre 2022, 90 p.

- QUINDROIT C., 2020. *Une nouvelle espèce à ajouter à la faune des Chilopodes du département du Nord : *Geophilus alpinus* Meinert, 1870 État des lieux des connaissances des Chilopoda du Nord et du Pas-de-Calais*. Bulletin de la SENF n°375 : 10-14.

## **Busard pâle : vers une installation durable de l'espèce en France ?**

Par Baptiste BOUTILLEUX , Christian BOUTROUILLE et Gaëtan CAVITTE (GON)

Description et état des lieux des nidifications françaises du Busard pâle en 2020, 2023 et 2024. Discussions autour de l'arrivée de l'espèce, sa dynamique et les autres cas en Europe occidentale.

## Bibliographie :

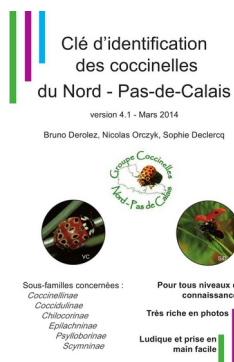
- Boutilleux B., Boutrouille C., Cavitte G., Legris S. et Mothe A.-G. (2024). *Étude et protection des Busards nicheurs en Hauts-de-France – Bilan 2024*. GON, Picardie Nature, 26p.
- Cavitte G. & Boutrouille C. (2021). *Première nidification d'un couple de Busards pâles *Circus macrourus* en France*. Ornithos 28 (3) : 145-154.
- Reglade M. A., Bujaud M., Henry M. & Sokolov A. (2022). *The Pallid Harrier in Europe : a tentative interpretation of the change in status*. British Birds 115 : 275-287.
- Terraube J., Arroyo B. & Mougeot F. (2008). *Breeding biology of the Pallid Harrier *Circus macrourus* in north-central Kazakhstan : implications for the conservation of a near threatened species*. Oryx 42 (4) : 1-9.

## **Atlas des coccinelles des Hauts-de-France**

Par Bruno DEROLEZ , Esteban DETRY (GON) et Gilbert TERRASSE (Picardie Nature)

Le GON et Picardie Nature travaillent sur un premier atlas des coccinelles des Hauts-de-France. Toutes les observations réalisées entre 2015 et 2025 seront prises en compte. Nous allons faire ensemble le bilan des prospections menées jusqu'à présent et voir les secteurs et les milieux à cibler pour obtenir des cartes représentatives de la répartition des espèces. Des conseils seront donnés pour vous aider dans vos recherches.

## Bibliographie :



- Bruno Derolez, Nicolas Orczyk & Sophie Declercq, 2014.  
*Clé d'identification des coccinelles du Nord – Pas-de-Calais*.

*Version 4.2 - Octobre 2014. 92 p.*

## **Répartition de la Barbastelle d'Europe dans le Nord – Pas-de-Calais : répartition et dynamique de la population**

Par Jules LÉCONTE (CMNF – CPIE Chaîne des terrils)

En 2024, une étude a été menée sur la Barbastelle d'Europe, dans le cadre du Plan régional d'actions en faveur des chauves-souris dans les Hauts-de-France. Dans le Nord Pas-de-Calais, cette espèce typique des milieux forestiers est rare et localisée. On la retrouve principalement dans les vallées de l'Authie et de la Canche. Pour actualiser sa répartition, nous avons mis en place un protocole d'échantillonnage acoustique et réalisé plusieurs sessions de capture afin de retrouver ses arbres-gîtes. Les résultats montrent que l'espèce est en expansion, de nouveaux secteurs de présence ont été mis en lumière, et d'autres restent probablement encore à découvrir.

## Bibliographie :

- Arthur L. & Lemaire M., 2021 *Les Chauves-souris de France, Belgique, Luxembourg et Suisse*. Éditions Biotope, Mèze, Muséum national d'Histoire naturelle, Paris, 3e édition, 592p.
- Vigie-chiro. (2024, avril 18). *Comment se portent les chauves-souris en France ?* Récupéré sur Vigie-Nature: <https://www.vigienature.fr/fr/actualites/comment-se-portent-chauves-souris-france-3809>
- Russo, D., Salinas-Ramos, V., & Ancillotto, L. (2020). Hackländer, K., Zacos, F.E. *Barbastelle Bat *Barbastella barbastellus* (Schreber, 1774)*. (eds) Handbook of the Mammals of Europe.
- Tillon, L. (2008). *Inventorier, étudier ou suivre les chauves-souris en forêt, Conseils de gestion forestière pour leur prise en compte*. Synthèse des connaissances. Paris : ONF.

## **Recensement de la Biodiversité d'un site expérimental agricole, le Pôle Légumes de la Région Nord**

Par Pauline LEBECQUE (Chambre d'agriculture du Nord – Pas-de-Calais) et Emmanuel VIDAL (ADEP)

Le Pôle Légumes Région Nord, situé à Lorgies (62) est reconnu comme une référence sur l'expérimentation en cultures légumières à l'échelle régionale. De nombreux essais sont réalisés tant sur les productions biologiques que conventionnelles.

C'est au cœur de ce site de 2,5 ha que s'est déroulé en 2023 un inventaire naturaliste issu d'un partenariat de 5 structures : La Chambre d'agriculture du Nord Pas de Calais, le PLRN, le CBNBL, le GON et l'ADEP. Cet inventaire a concerné autant la flore que la faune. Ainsi 178 espèces végétales, 36 espèces d'oiseaux, 4 espèces d'amphibiens, 6 espèces de mammifères terrestres et 6 espèces de chauve-souris ont été recensées sur le site. Concernant les invertébrés, plus de 37000 individus ont été collectés pour plus de 700 espèces identifiées. Une approche plus spécifique des niveaux de biodiversité des infrastructures agro-écologiques (IAE) et de leur importance pour l'hébergement des auxiliaires et des régulateurs naturels des cultures a été réalisée.

## Bibliographie :

- VIDAL E., COLINDRE L., CONRAD L., DELASALLE JF., DEROZIER C., DUQUEF Y. & SINNAEVE T. (2023) en *Diversités des arthropodes et agriculture biologique - Diagnostics des infrastructures agroécologiques de 7 exploitations en Région Hauts-de-France ; Bio en Hauts de France et Association des Entomologistes de Picardie*
- PLATEN Ralph (1996) *Spinnengemeinschaften mitteleuropäischer Kulturbiotope*. *Arachnol. Mitt.* 12:1-45.
- Sebastien PICAULT (2012) *Biodiversité fonctionnelle en cultures de Brassicacées - Régulation Naturelle des Mouches du Genre Delia* - Info CTILF Oct 2012 n°285

## La liste rouge des Mollusques continentaux des Hauts-de-France

Par Xavier CUCHERAT (Arion.idé sarl)

En 2023, la malacofaune continentale de la région des Hauts-de-France a été évaluée dans le but d'établir une liste rouge des espèces menacées selon la méthodologie UICN régionale. L'évaluation a porté sur un jeu de données établi entre 1998 et 2019. Elle repose sur un volume de données correspondant à 49 349 observations uniques portant sur 213 espèces. De cette évaluation, 32 espèces n'entrent pas dans les critères d'évaluation, 3 sont considérées comme éteintes régionalement, 20 espèces sont catégorisées comme en données insuffisantes, 11 en danger critique, 12 en danger, 14 vulnérables, 2 quasi menacées et 119 en préoccupation mineure. Les spécificités des Hauts-de-France sont comparées par rapport à la liste rouge nationale des espèces menacées.

### Bibliographie :

- *UICN France (2018). Guide pratique pour la réalisation de Listes rouges régionales des espèces menacées - Méthodologie de l'UICN & démarche d'élaboration.* Seconde édition. Paris, France. Disponible sur : <https://uicn.fr/wp-content/uploads/2018/04/guide-pratique-listes-rouges-regionales-especes-menacees.pdf>
- *Ben Rowson, James Turner, Roy Anderson & Bill Symondson, 2014. Slugs of Britain & Ireland. First edition - FSC. 136 p.*
- *Robert Cameron, 2008. Keys for the identification of Land Snails in the British Isles. Second edition - FSC. 84 p.*
- *PatriNat, MNHN, CNRS et Laboratoire Informatique et & Systématique de l'Université Pierre et Marie Curie. Application mobile : BiodiversiClés - module Escargots de France métropolitaine UMS 2006 Dernière mise à jour du logiciel : 11/11/2023.*

## **Le Héron garde-boeufs dans les Hauts-de-France : une expansion impressionnante !**

Par Thierry RIGAUX (Picardie Nature) et Christophe LUCZAK (GON)

Profitant sans doute du changement climatique, le Héron garde-bœufs colonise progressivement le territoire des Hauts-de-France où les observations se multiplient et où les colonies reproductrices s'implantent de plus en plus à l'intérieur des terres après s'être établies dans un premier temps sur le littoral. Leurs effectifs y sont aussi en augmentation.

Les comptages au dortoir pendant la période inter-nuptiale montrent également des effectifs croissants, y compris au cœur de l'hiver.

La communication fera le point sur les connaissances de son statut actuel en mettant aussi en évidence sa dynamique au cours des dernières décennies.



## Bibliographie :

- Beaudouin C., Boutrouille C., Camberlein P., Godin J., Luczak C., Pischietta R. & Sueur F. (coord.), 2019. *Les oiseaux nicheurs du Nord et du Pas-de-Calais*,. Biotope, Mèze : 58-59.
- Baverel D, Mathot W, Rigaux T & Rousseau C (2013). *Les oiseaux de Picardie. Historique, statuts et tendances*. *L'Avocette* 37 (1) : 93-94.
- J. & Sallé L. 2022 *Atlas des oiseaux migrateurs de France*. LPO Rochefort ; Biotope Editions, Mèze ; Muséum National d'Histoire Naturelle, Paris, 1122 pages. (Collection inventaires et biodiversité)





# Pour prolonger la conférence...

## LE CENTRE DE DOC DE LA MRES EN LIGNE



Un portail documentaire en ligne pour découvrir les nouvelles acquisitions, suivre la programmation, réserver des docs, partager des coups de cœur...

[https://mres-asso.fr/doc/opac\\_css/](https://mres-asso.fr/doc/opac_css/)



## ET AUSSI LE CATALOGUE EN LIGNE DU GON

<https://gon.bibli.fr/>



Une veille thématique en ligne alimentée par les documentalistes de la MRES sur différents sujets : écomobilité, vie associative, nature en ville, enjeux climatiques en Haut-de-France...

<https://www.scoop.it/u/jf-gonet>

